

¿QUÉ ES UNA INYECCIÓN SUBCUTÁNEA (SC)?

Una inyección subcutánea es una forma de inyectarse en el tejido que está directamente debajo de la piel (llamado subcutáneo). La medicación inyectada de esta manera se absorbe por la sangre más despacio que la medicación inyectada directamente en el músculo. Las inyecciones subcutáneas se pueden inyectar en un ángulo de 45° o 90°.

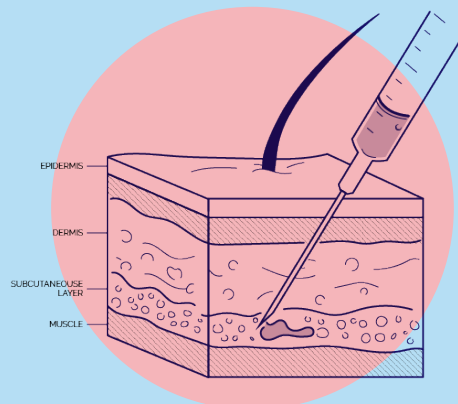
¿QUÉ NECESITO PARA UNA INYECCIÓN SC?

Para administrarse una inyección SC, necesitará:

- Medicamento en un vial (frasquito)
- 1 jeringa desechable
- 2 agujas: 1 aguja de calibre 18 o 20 para extraer la medicación, 1 aguja de 5/8 de pulgada de calibre 25 o 26 para la inyección. Nota: El tamaño de la aguja se describe en unidades llamadas calibre. Cuanto más chico sea el calibre de la aguja, más grande será la aguja.
- 2 hisopos con alcohol (1 para el vial y 1 para inyectarse)
- Bola de algodón o gasa
- Un recipiente para tirar las agujas y jeringas usadas (recipiente para objetos punzantes)

¿CÓMO OBTENGO LAS AGUJAS Y JERINGAS PARA UNA INYECCIÓN SC?

Puede obtener agujas y jeringas de PPGT durante su visita o en una farmacia local. **NUNCA REUSE NI COMPARTA JERINGAS O AGUJAS.** Si necesita agujas o jeringas y no puede comprarlas en PPGT o en su farmacia, visite un programa local de acceso a jeringas.



PASO 1:

PREPARE SU ÁREA DE TRABAJO DE INYECCIÓN

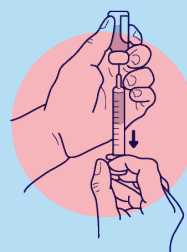
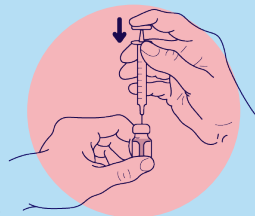
1. Busque un lugar cómodo y con suficiente luz para inyectarse.
2. Limpie su área de trabajo y junte los suministros mencionados anteriormente.
3. Cheque la fecha de vencimiento del medicamento. No use su medicamento si tiene partículas visibles, está descolorido o vencido.

4. Lávese las manos con agua tibia y jabón o con un desinfectante de manos. Lavarse las manos es una de las cosas más importantes que usted puede hacer para prevenir infecciones.

PASO 2:

PREPARE SU DOSIS DE INYECCIÓN

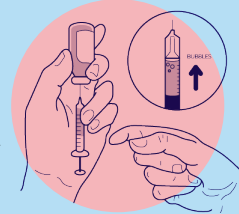
- 1.1. Si usted prefiere, puede calentar el vial de medicamento frotándolo entre sus manos antes de preparar la jeringa. Esto puede ayudar con algunas molestias durante la inyección.
2. Quite la tapa del vial. Limpie el tapón de goma con 1 hisopo con alcohol y déjelo secar al aire.
3. Revise el paquete que contiene la jeringa. Si el paquete está abierto o se ve dañado, no use la jeringa.
4. Detenga la aguja de calibre 18 o 20 por el empaque o la tapa y colóquela de manera segura en la jeringa. No toque la base de la aguja que está conectada a la jeringa.
5. Quite la tapa de la aguja de calibre 18 o 20 de la jeringa.
6. Jale el émbolo hacia atrás y aspire aire hacia la jeringa. La cantidad de aire que entra a la jeringa debe ser la misma (ml o cc) que la dosis de medicamento recetada por su médico. ¡No deje que la aguja toque ninguna superficie!
7. Coloque el vial en su espacio de trabajo, con el tapón de goma hacia arriba, e inserte la aguja hacia abajo a través del centro del tapón de goma en el frasco.
8. Empuje el émbolo de la jeringa hacia abajo y empuje el aire de la jeringa al vial.
9. Manteniendo la aguja en el vial, use la otra mano para poner el vial boca abajo. ¡No suelte el vial!
10. Coloque la aguja de modo que el líquido cubra la punta de la aguja.



11. Mantenga el vial boca abajo y jale lentamente el émbolo hasta que la jeringa se llene con la cantidad (ml o cc) que coincide con la dosis que le recetaron. A medida que retira el medicamento del frasco, el nivel en el frasco baja. Es posible que necesite bajar la aguja por debajo del nivel de líquido para extraer la cantidad de medicamento que necesite.

12. Manteniendo la aguja en el vial, verifique que no haya burbujas de aire en la jeringa. Si hay burbujas de aire, golpee suavemente la jeringa con los dedos hasta que las burbujas de aire suban a la parte superior de la jeringa. Luego, empuje lentamente el émbolo hacia arriba para sacar las burbujas de aire de la jeringa sin sacar la aguja del frasco.

13. Una vez que desaparezcan las burbujas de aire, jale el émbolo ligeramente más allá del número (ml o cc) de la jeringa que coincide con su dosis.



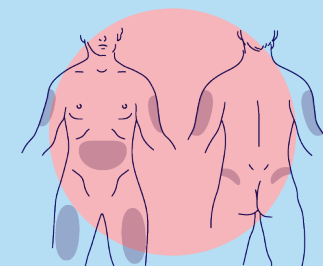
14. Saque la jeringa y aguja del frasco.
15. Retire la aguja y colóquela en el recipiente para objetos punzantes sin la tapa.
16. Sostenga la aguja de calibre 25 o 26 por el empaque o la tapa y colóquela firmemente en la jeringa.
 - a. No toque la base de la aguja que está pegada a la jeringa.
 - b. No le quite la tapa protectora a la aguja hasta que esté listo para inyectar.
17. Empuje suavemente el émbolo hasta el número (ml o cc) que coincide con su dosis, asegurándose de tener la dosis correcta en la jeringa. Es muy importante que use la dosis exacta recetada por su médico.

PASO 3:

SELECCIONE EL LUGAR DE LA INYECCIÓN

Hay tres áreas que puede elegir para el lugar de la inyección. Es muy importante cambiar los sitios donde se inyecta para mantener la piel sana. Las inyecciones repetidas en el mismo lugar pueden causar cicatrices y endurecimiento del tejido graso que puede prevenir la absorción del medicamento.

1. Abdomen, al nivel o por debajo del ombligo.



- a. Para saber dónde inyectar, coloque las manos en las costillas inferiores.

- b. El área debajo de sus manos es donde se va a inyectar. Puede usar cualquier parte de esta área donde pueda pellizcar tejido graso.

- c. No use el área directamente alrededor de su ombligo. Asegúrese de que su inyección esté al menos a 1 pulgada de distancia del ombligo.

2. Parte posterior o lateral de la parte superior del brazo.

- a. Para saber dónde inyectar, cruce un brazo sobre su pecho.

- b. Coloque su otra mano sobre su hombro y dibuje una línea imaginaria debajo de su mano. Puede dibujar esta línea con un marcador si le ayuda.

- c. Mueva su mano a su codo y dibuje otra línea imaginaria sobre su mano. Puede dibujar esta línea con un marcador si le ayuda.

- d. Use el área entre las líneas imaginarias en la parte posterior de su brazo para las inyecciones. Puede usar cualquier parte de esta área donde pueda pellizcar tejido graso.

3. Frente del muslo.

- a. Para saber dónde inyectar, siéntese.

- b. Coloque su mano sobre su rodilla y dibuje una línea imaginaria sobre ella. Puede dibujar esta línea con un marcador si le ayuda.

- c. Coloque su mano en la parte superior de su muslo y dibuje una línea imaginaria encima de él. Puede dibujar esta línea con un marcador si le ayuda. Dibuja una línea